

DUPONCHELIA FOVEALIS

# EVROPSKÝ MOL PEPŘOVÝ

## ŽIVOTNÍ CYKLUS, PŘÍZNAKY POŠKOZENÍ A KONTROLA



V červých podmínkách - 2 generace za rok, ve skleníkových podmínkách až 8-9 generací.



### 2 LARVA

17-19 mm, když je plně vyvinutá, z počáteční světle růžové barvy se s věkem stává krémová nebo špinavě bílá.



### 1 VAJÍČKA

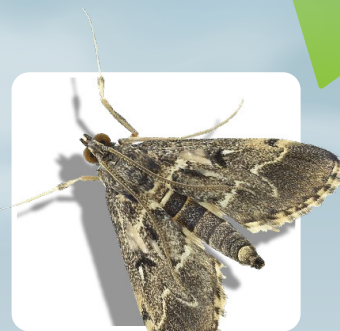
Oválná, 0,5-0,7 mm dlouhá, před vylíhnutím slámově zbarvená až hnědá, kladená na spodní stranu listů v místech, kde se stýkají žilky, ale mohou se vyskytovat i na spodních částech stonku v blízkosti půdy, stejně jako v horních vrstvách půdy.

Na krmení oblast na Rostlina



### 3 PUPA

9-10 mm, světle žlutohnědá až tmavě hnědá, v oválném kokonu.



### 4 DOSPĚLÍ

Malá můra, délka těla asi 10 mm a rozpětí křídel 19-21 mm. Tělo má různé odstíny hnědé barvy. Na předních křídlech jsou dvě světle žlutavé příčné linie. Krajní z nich má "prst", který směřuje k okraji křídla.

## PŘÍZNAKY POŠKOZENÍ

Larvy mohou poškodit téměř všechny části rostliny, včetně kořenů, listů, květů a plodů. V důsledku žiru larev rostlina ztrácí vitalitu a vadne.



## KONTROLA

Feromonové pasti k monitorování dospělých molů  
Odstraňování hniječích rostlinného materiálu a plevelů z produkční oblasti a jejího okolí. Odstraňování spodních listů, které se dotýkají půdy.

V případě vajíček a mladých larev - draví roztoči žijící v půdě a roupice žijící v půdě.

Pro larvy - užitečné entomopatogenní hlístice.

Parazitoidi na vajíčkách - *Trichogramma evanescens*, *Trichogramma cacoeciae* a *Trichogramma brassicae*.