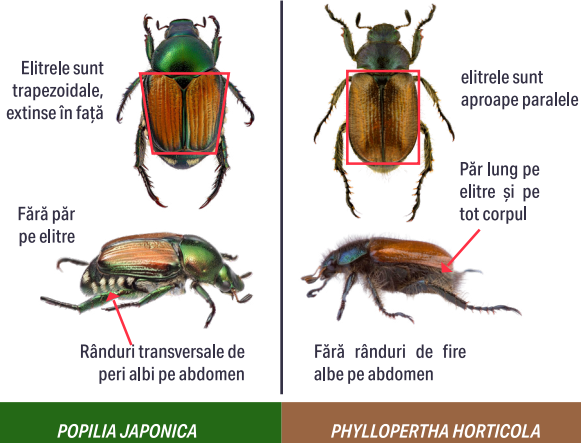


CE ESTE GÂNDACUL JAPONEZ ȘI DE CE ESTE O AMENINȚARE?

ADULT

Adultul de *Popilia japonica* (8-11 mm) este asemănător cu *Phyllorpertha horticola*, deși se poate distinge prin faptul că este mai târziu:



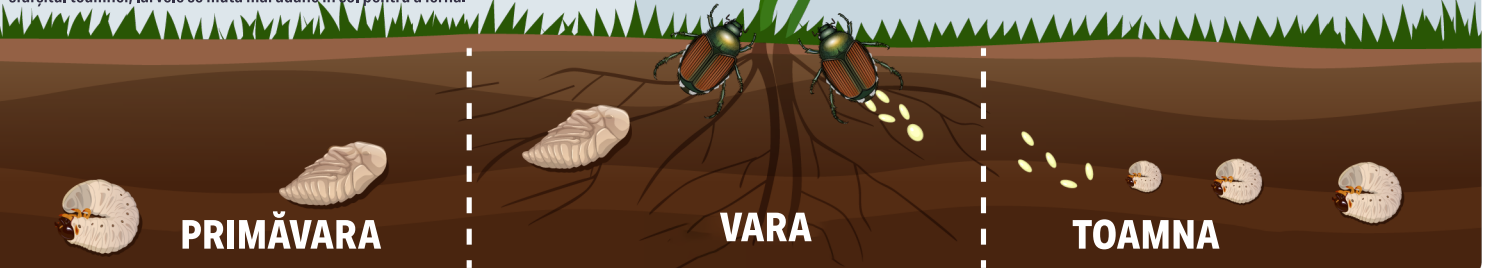
SIMPTOMELE DAUNELOR

Gândacii adulți se hrănesc în general cu frunze, mestecând țesutul dintre nervuri, lăsând doar scheletul frunzei. Gândacii se pot aduna și se pot hrăni în număr mare pe fructele soiurilor cu coacere timpurie. Această hrănire face ca fructele să nu poată fi comercializate, cu excepția cazului în care au fost protejate cu pesticide. Viermii se pot hrăni cu rădăcinile și tulpinile subterane ale unei varietăți de culturi de legume și de grădină, plante ornamentale și ierburi. Hrănirea de către larve pe rădăcinile roșiilor, căpșunilor, răsadurilor din pepiniere sau a altor culturi reduce vitalitatea și randamentul acestora și, uneori, ucide plantele.



CICLUL DE VIAȚĂ

De obicei, există o singură generație pe an. Larvele iermează în sol. Pe măsură ce temperaturile solului cresc la începutul primăverii, acestea se apropie de suprafață și încep să se hrănească cu rădăcini. După câteva săptămâni de hrănire, ele se transformă în pupă. Gândacii adulți apar de la jumătatea lunii mai până la jumătatea lunii iulie, în funcție de latitudine. Femelele trăiesc 30-45 de zile și pot depune până la 60 de ouă în această perioadă, de preferință în soluri umede, argiloase, acoperite cu ierburi de pășune. După eclozare, larvele tinere se hrănesc cu rădăcini fine și materie organică și se dezvoltă până la cel de-al treilea stadiu larvar. Odată cu scăderea temperaturilor solului la sfârșitul toamnei, larvele se mută mai adânc în sol pentru a ierna.



1 Gândacul japonez (*Popillia japonica*) este o specie de scarabeu originar din Japonia, invazivă în America de Nord și Europa. În Europa (dăunător de carantină A2) a fost descoperit pentru prima dată în 2014 în Italia. Este foarte polifag, atacând peste 300 de specii de plante diferite.

OUĂ

2 Este sferic, elipsoidal sau ușor cilindric și are de obicei un diametru de aproximativ 1,5 mm, translucid sau alb-crem.



LARVĂ

3 Translucidă și alb-crem, acoperită cu fire de păr lung și maro dispersate, intercalate cu spini scurți și contondenți. Capul și cele 3 perechi de picioare sunt de culoare brun-gălbuie. După cum este tipic pentru o larvă de scarabeu, larva are formă de C atunci când este în repaus.



PUPĂ

4 Aproximativ 14 mm lungime, de culoare crem deschis până la verde metalic, în funcție de vârstă.



CONTROLUL

În cazul în care este detectat într-o zonă nouă, raportați-l organizațiilor naționale de protecție a plantelor.

În urma confirmării oficiale a prezenței *Popillia japonica* într-o zonă, ar trebui să se ia o combinație de măsuri pentru a reduce populația în vederea eradicării, dacă este posibil, și pentru a preveni răspândirea.